

基本信息

GPA: 3.87/4.0

专业申请方向:

TOEFL/IELTS: 109

专业申请思路 (若跨专业申请, 简单介绍一下理由):

GRE: 323

在交流时期确定了出国深造, 主申还是以MArch方向为主, 在GSD加申了MAUD方向。因为意愿在拿到学位后留外获得一定工作经验, 所以申请的都是美国STEM项目

交流经历: 新加坡科技设计大学

实习经历: 禾下工作室

推荐信: 国内老师2封+实习老板1封

PS文书写作 (是否中介帮助文书): 是

申请结果:

GSD-MAUD(offer); Rice March option2(offer); UCLA March2 Suprostudio(Entertainment)(offer); Wustl-March2(offer+15000刀); Upenn-MSDAAD (waiting list);UCB MArch(rejected);GSAPP MSAAD(rejected);Cornell MSAAD(rejected)

最后决定: GSD MAUD

时间线:

2018年4-6月: 准备GRE并且通过
 2018年7月: 托福出分, 整理学校官网信息并大致确定选校List
 2018年8月: 个人作品整理, 第一个项目修改 (一半止)
 2018年9-10月中旬: 第二个项目 (新做)/10月中旬-11月第一个项目完善/11月到12月中旬第三个项目修改+第四个项目新做 (concrete)
 /12月中旬到1月第五个项目排版 (专题化) +整本整理
 2018年11月: CV+PS第通用稿; 12月开始根据不同学校要求修改不同版PS
 2018/12/15: 第一个提交DDL(UCB);2018/12/31 最终版作品集定稿

PS: Upenn要WES认证, 10月份可以开始着手办了。

选校介绍和申请决策分享:

暑期列出了感兴趣的16所学校 (主要按名气和往届申请) 和另外三位同样申美的同学一起分工来整理, 并通过电话会议来交流, 我认为这在前期是一种很有效的收集信息方式。考虑治安和经济状况, 基本申请的是美国东海岸学校。

GSD MArch项目虽历届无申上记录, 但GSD可最多投3个项目所以也碰运气一投。最感兴趣的仍是MAUD项目, 虽是城市设计但studio项目也多为大尺度建筑设计项目, 2年时间的项目对我来说也是最合适的。

Rice是唯一对GRE有分数要求的学校, 其本身2.5年长的项目也含金量很高, 历年因为录取率低而给奖率很高, 但今年似乎财政紧缺...并没有拿到奖学金, 了解的其他收到offer的也多为无奖..

哥大、康奈尔和宾大的MSAAD项目相对类似, 作为一年次项目, 本身对康奈尔最感兴趣, 因为相对扎实且第一个semester可在纽约。哥大师资力量实际最强, 但生活在宇宙中心费用确实高昂...宾大虽然申请了, 但我个人实际对参数化不感兴趣, 只是想作为保底之一来申请。

Wustl是真保底学校...虽然学校环境不是很安全, 学费也贵, 但因为美国两年项目存在断层, 作为一个两年项目的学校还是可以扎实地学到一些东西的, 近几年在QS上也是处于上升趋势。

UCLA是我唯一收到面试的学校, 原本一直很向往洛杉矶就申请了, 但后来其实很快就后悔了, 因为只是10个月的studio, 觉得实在时间太短, 但对转艺术或technique方向感兴趣的同学其实会是块不错的跳板, 而且UCLA在美的就业形势其实还是不错的。

作品集制作经验和分享：（跨专业同学可以说一下相关资料的准备）

我个人作品集是以秩序性为主线，以回应我在PS中对“place and purpose”的探讨。

选择方面：暑期整理完已有作品就明确了自己有重复类型而需要新做补充，选择了大三上下“再建筑”和“城中村”课题的两个项目和大四竞赛组专题化的项目，删去了交换时做的集合住宅项目（与专题化重复且美国不喜住宅类项目），大五上参加港大教授开设的concrete approximation课题做了材料探究型1:1 scale项目，暑期自选选题选择了新闻热点的“筑地市场”改造项目。

项目一：再建筑课题保留概念重做，小尺度建筑项目，强调类型学的应用和秩序的制定，以“睡眠治疗中心”为主题，注重空间尺度、人的行为和旧有结构之间的关系

项目二：城中村课题保留概念小幅度修改，中尺度建筑含景观，概念重形式语言，修改方向主要是为深化表达内部空间，但是最后修改幅度大于最初预测，导致没办法使用原本的模型照片，有点可惜.....前期带较多对城中村尺度的社会型分析（基于当时调研结果）

项目三：筑地市场改造，大型建筑偏城市设计，原本希望较为综合，从城市社会问题出发，能够对市场与交通的关系进行再定位并激活整个街区，但实际时间太短....做的最不满意，草草收尾，但前期的逻辑和切入点可能还算新颖吧...

项目四：专题化霍普集合住宅项目，大型建筑偏城市设计，比较概念型有点偏城市巨构，只修改了平面表达和场景图，用四页较快地陈述这个方案

项目五：concrete，作品集唯一的模型项目，表现多用照片呈现，重点表现光影和对水泥结构承重性的探索过程。

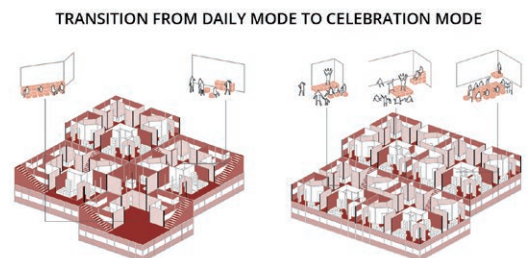
制图建模：习惯rhino+vray，渲染很一般，反正基本靠P和拼贴，另外标准CAD+AI+PS+ID的出图流程，习惯用AI处理线稿

排版：每个方案保证逻辑清晰，一页只讲一个点(分析页最多一页三块信息量)，每个方案以大图结尾，封面要给方案留一定神秘性

总体：作品集收录的作品避免单一化。各种不同尺度和不同功能的作品都应该被涵盖到以体现你不同方面的能力。比如在小尺度设计中突出自己在构造和空间表现上的能力，而在公建尺度的设计中多展现自己城市尺度偏research的思考。越是多样性的作品，越能从不同角度体现你的逻辑性思考。每个方案最好都能有一张Wow image，第一个方案要能清晰易懂，结尾的方案要能让人加深对你作品集的印象。文书虽不是关键，但可以早一点着手开始准备，确定自己的叙事逻辑和PS的闪光点，能与作品集有所呼应就更好了。CV部分也同样要考虑怎样的排版整理和关键信息强调最能表现你的个人优势和特征。虽然我作品集没什么模型，但还是建议大家能做一点模型，对申请欧洲和亚洲学校肯定是有帮助的，但美国我觉得图面能表达达到想表达的也不一定非要模型。



ACTIVITIES ON THE ROOF



TRANSITION FROM DAILY MODE TO CELEBRATION MODE

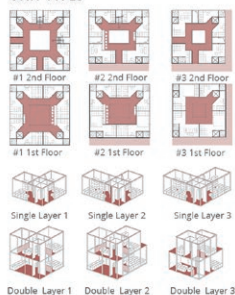
DAILY MODE AGGREGATION

In usual time, people take few group as the performance center and raise their height orderly.

CELEBRATION MODE AGGREGATION

When celebration is being held, all units should follow the same rule to set a big stage.

UNIT TYPES



Near the crossroad

People live here sacrifice large space of their yard to make an free pathway for others to go through!



LET US OPEN!

Near the pathway

One pathway is formed for others to get access to their central courtyard.



HEY WE SET UP!

Independent

People live here still have the whole courtyard and could enjoy their own releases.



LET'S PARTY!

Typical residential box

Eight units share one courtyard.



Extra residential boxes

When celebration is coming, more units are needed.



Commercial box

People outside the community could get to the box from place.



DAILY MODE SECTION



CELEBRATION MODE SECTION